

ΣΤΑΤΙΣΤΙΚΟ ΔΕΛΤΙΟ

ΓΙΑ ΤΗΝ ΑΓΟΡΑ ΣΤΑΘΕΡΗΣ ΤΗΛΕΦΩΝΙΑΣ ΚΑΙ ΣΤΑΘΕΡΗΣ ΕΥΡΥΖΩΝΙΚΗΣ

ΜΕΧΡΙ ΤΟΝ ΔΕΚΕΜΒΡΙΟ 2023

Έκδοση Μάρτιος 2023

Η παρούσα πληροφόρηση βασίζεται στην αξιολόγηση στοιχείων που έχουν συλλεχθεί από τους παροχείς ηλεκτρονικών υπηρεσιών στη βάση τριμηνιαίων ερωτηματολογίων.

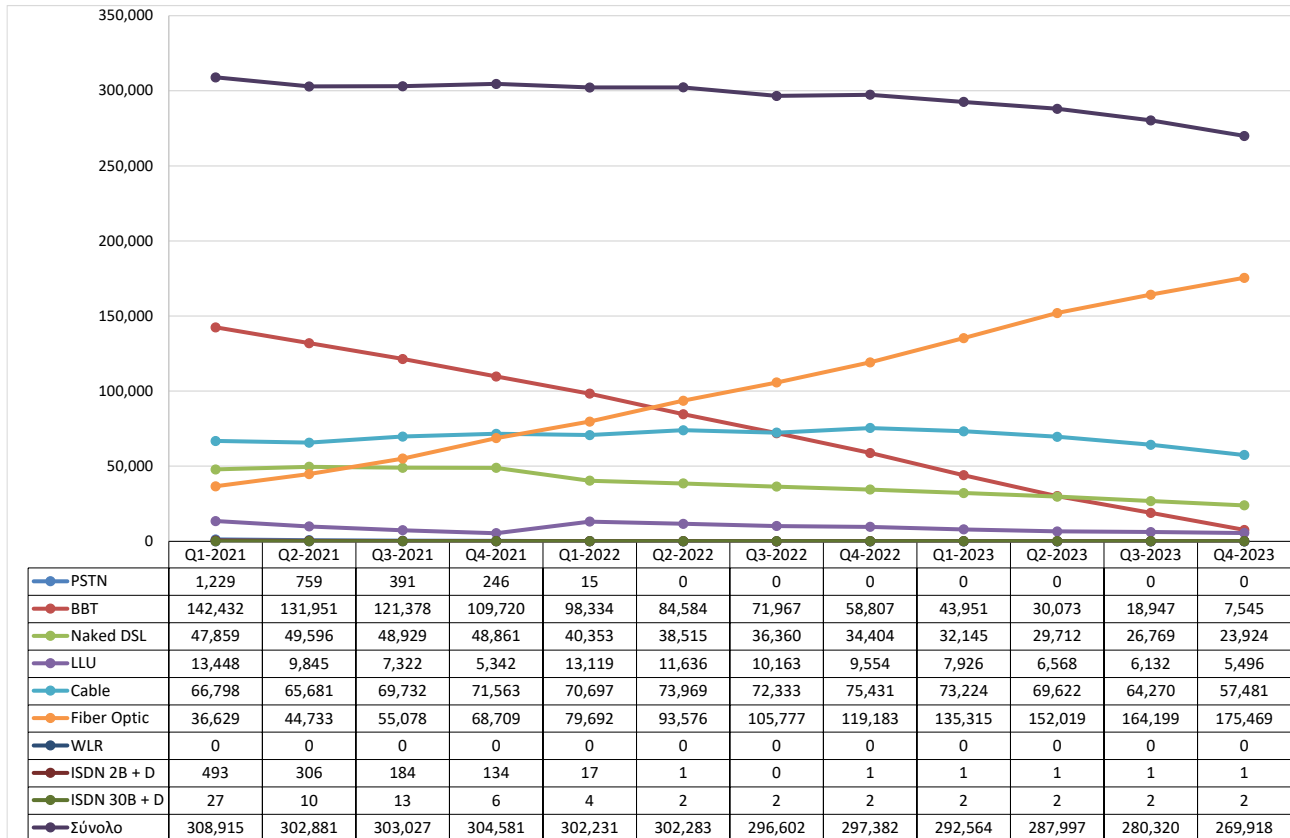
Περιεχόμενα

1. Συνδέσεις Σταθερής Τηλεφωνίας	2
2. Ποσοστά ανά Τύπο Σύνδεσης Σταθερής Τηλεφωνίας	2
3. Μεριδία Αγοράς Παροχέων Σταθερής Τηλεφωνίας.....	3
4. Συνδρομές Σταθερής Ευρυζωνικής Πρόσβασης	4
5. Συνδρομές IPTV και CableTV.....	5
6. Ποσοστά Συνδρομητών ανά Ρυθμό Ταχύτητας κατά το 2023	6
7. Κατανομή Συνδρομητών ανά Τεχνολογία Σύνδεσης	7
8. Όγκος Δεδομένων Σταθερής Ευρυζωνικής Πρόσβασης	7
9. Όγκος Δεδομένων Σταθερής και Κινητής Ευρυζωνικής Πρόσβασης.....	8

1. Συνδέσεις Σταθερής Τηλεφωνίας

Κατά το 2023 συνεχίστηκε η πτωτική τάση στις συνολικές συνδέσεις σταθερής τηλεφωνίας σε σχέση με το 2022 (-27.464). Ανοδική πορεία συνεχίζουν να ακολουθούν οι συνδέσεις τύπου Fiber Optic (+56.286) λόγω της μετάβασης των συνδρομητών σε δίκτυα οπτικών ινών.

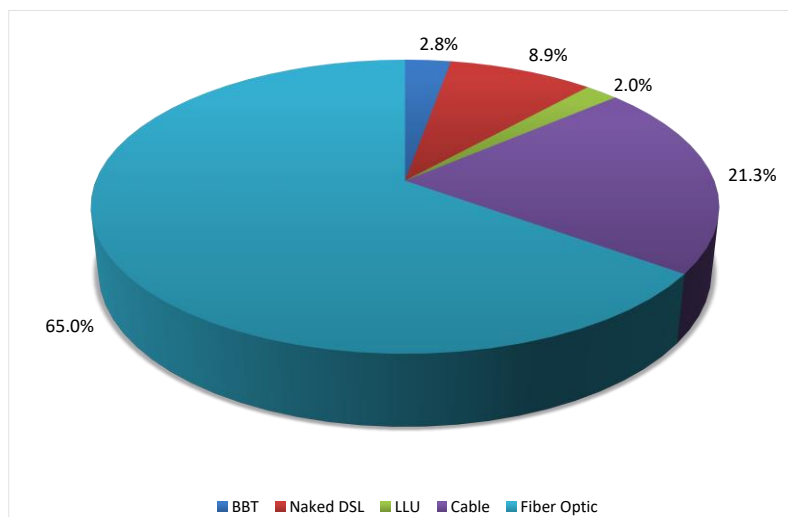
Γράφημα 1



2. Ποσοστά ανά Τύπο Σύνδεσης Σταθερής Τηλεφωνίας

Το κύριο μέσο σύνδεσης σταθερής τηλεφωνίας είναι οι συνδέσεις με Fiber Optic με ποσοστό 65% ενώ οι συνδέσεις Cable βρίσκονται στη δεύτερη θέση με 21,3%.

Γράφημα 2



* Διαφορές που ενδεχομένως προκύπτουν στους συνολικούς αριθμούς οφείλονται σε στρογγυλοποίηση.

3. Μεριδία Αγοράς Παροχέων Σταθερής Τηλεφωνίας

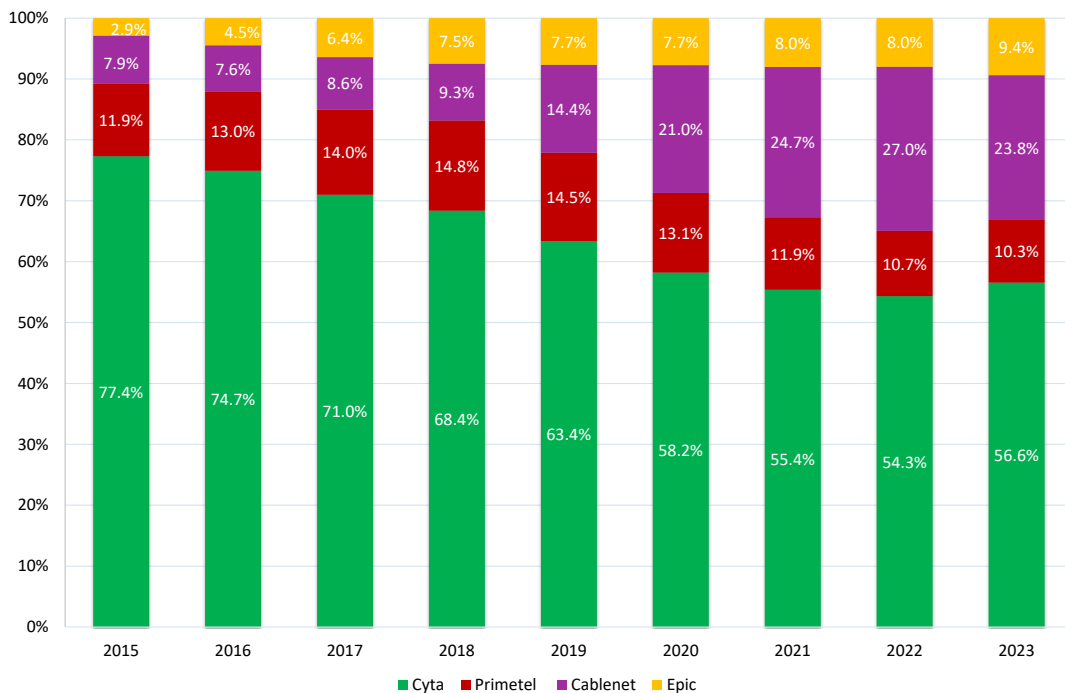
Το γράφημα 3α παρουσιάζει τα μερίδια αγοράς των παροχέων σταθερής τηλεφωνίας ανά τρίμηνο και το γράφημα 3β ανά έτος.

Γράφημα 3α



* Διαφορές που ενδεχομένως προκύπτουν στους συνολικούς αριθμούς οφείλονται σε στρογγυλοποίηση.

Γράφημα 3β

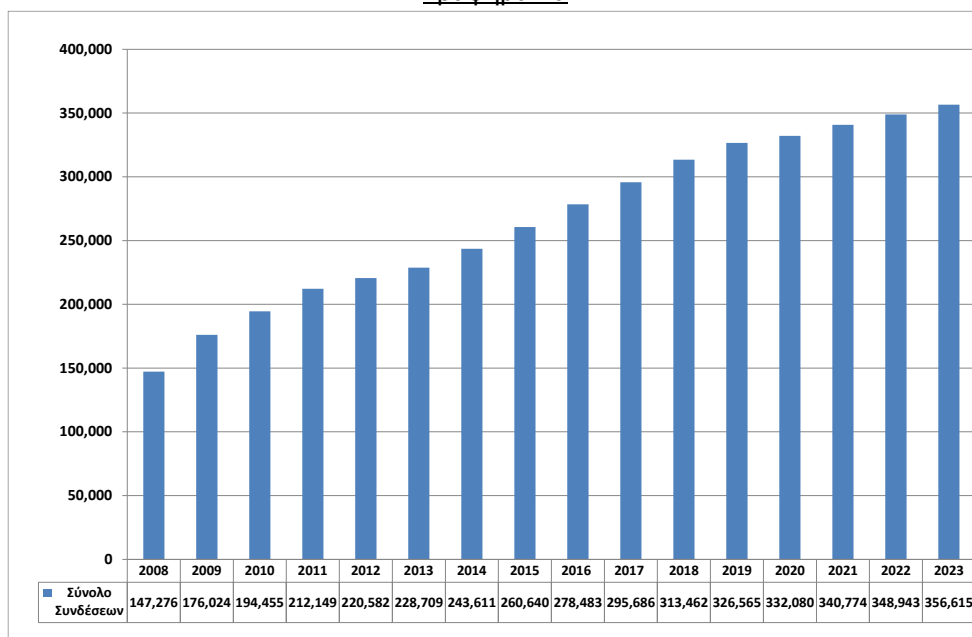


* Διαφορές που ενδεχομένως προκύπτουν στους συνολικούς αριθμούς οφείλονται σε στρογγυλοποίηση.

4. Συνδρομές Σταθερής Ευρυζωνικής Πρόσβασης

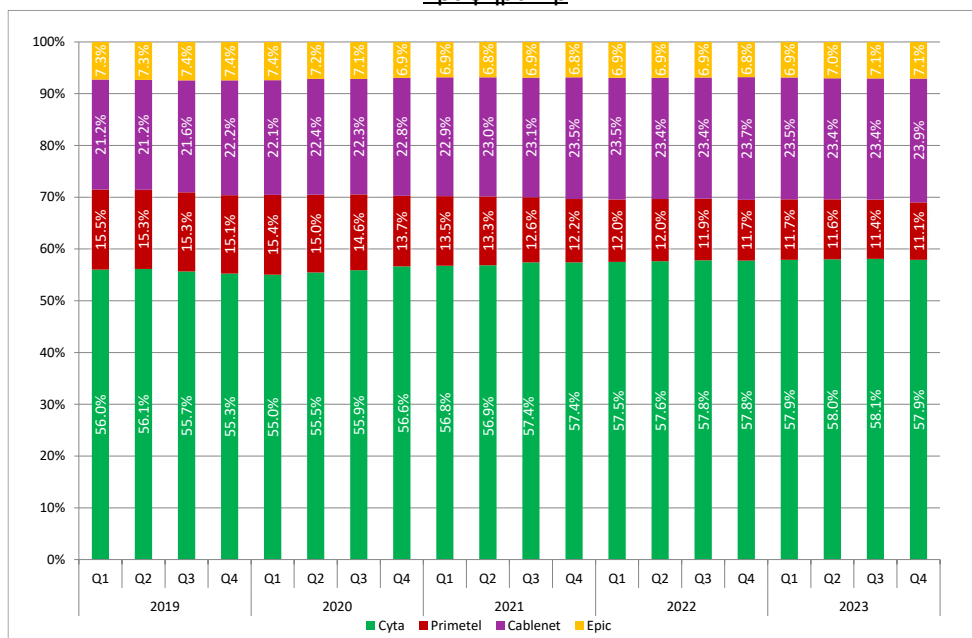
Το 2023 υπήρξε η χρονιά όπου οι συνδρομές σταθερής ευρυζωνικής πρόσβασης παρουσίασαν μικρή αύξηση (7.676, ή ποσοστό 2,2%), σε σχέση με το 2022 (Γράφημα 4α) γεγονός που αποτελεί απότοκο της υψηλής διείσδυσης στα νοικοκυριά (94%).

Γράφημα 4α



Το γράφημα 4β παρουσιάζει τα μερίδια αγοράς των παροχών σταθερής ευρυζωνικής πρόσβασης¹. Το 2023 τα μερίδια αγοράς των παροχών παρουσιάζουν μικρές αυξομειώσεις απότοκο του έντονου ανταγωνισμού.

Γράφημα 4β



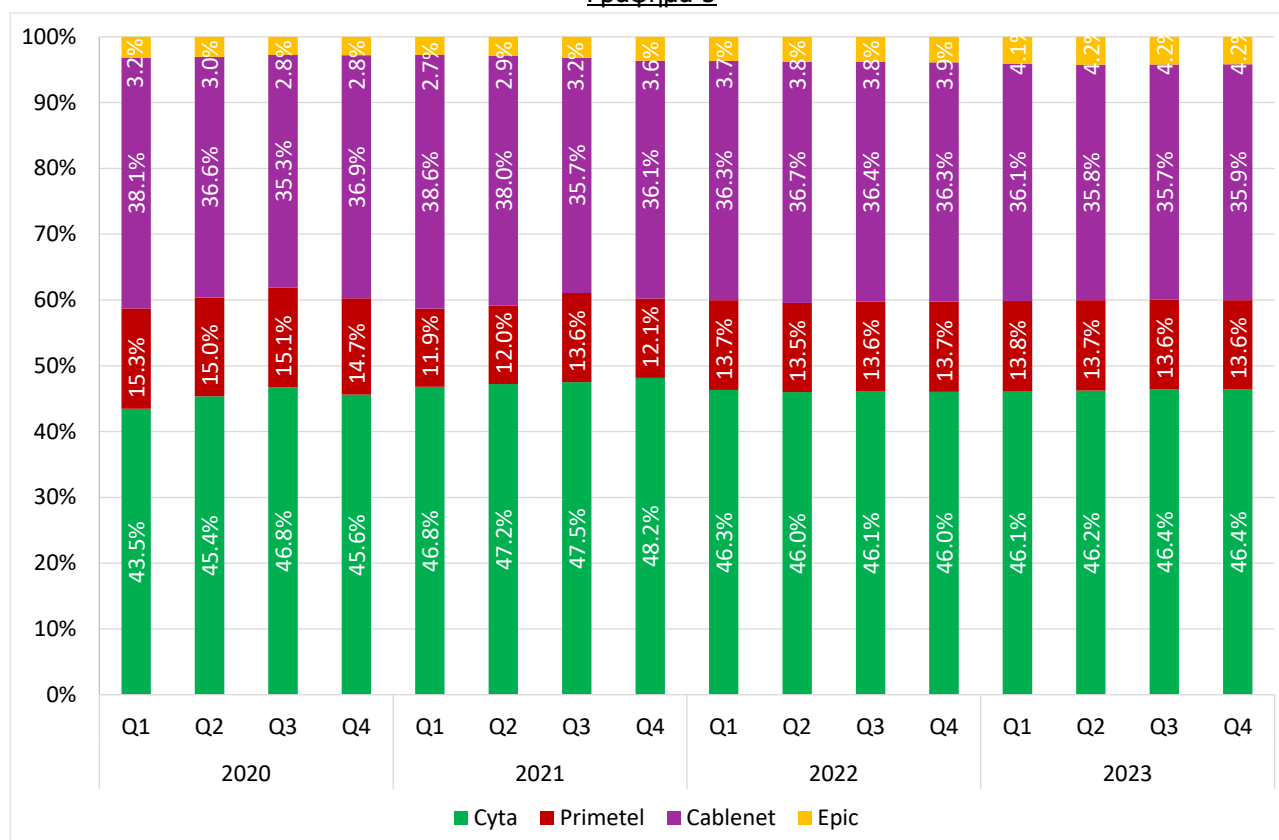
* Διαφορές που ενδεχομένως προκύπτουν στους συνολικούς αριθμούς οφείλονται σε στρογγυλοποίηση.

¹ Δεν περιλαμβάνονται οι συνδρομητές με πρόσβαση μόνο σε IPTV.

5. Συνδρομές IPTV και CableTV²

Το γράφημα 5 παρουσιάζει τα μερίδια αγοράς των παροχών IPTV και CableTV. Τα ποσοστά των παροχών παρουσιάζονται σταθεροποιημένα κατά το 2023.

Γράφημα 5



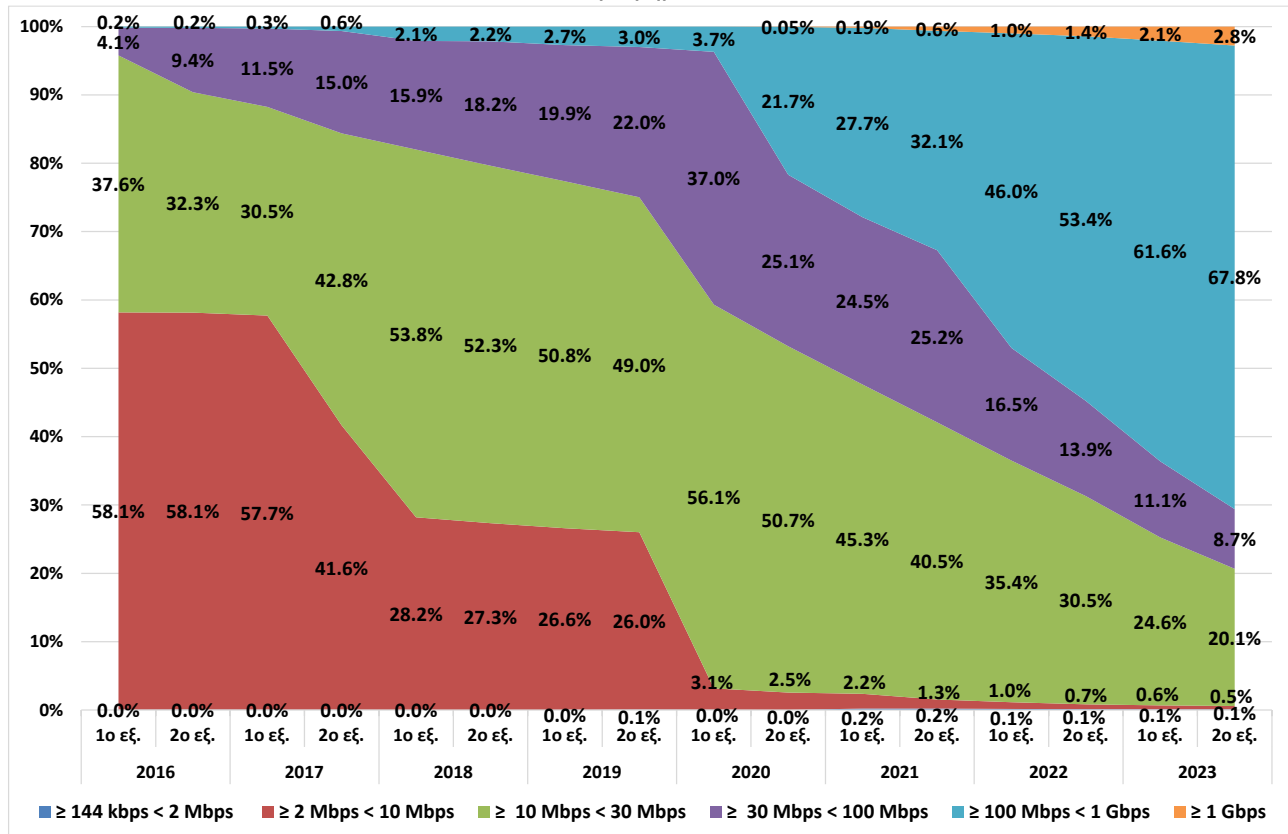
* Διαφορές που ενδεχομένως προκύπτουν στους συνολικούς αριθμούς οφείλονται σε στρογγυλοποίηση.

² Περιλαμβάνει όλες τις συνδρομές IPTV/CableTV ανεξαρτήτως συνδρομητικού πακέτου, είτε ανήκουν σε δέσμη είτε είναι απλές ατομικές συνδέσεις.

6. Ποσοστά Συνδρομητών ανά Ρυθμό Ταχύτητας κατά το 2023

Κατά το 2023 παρατηρείται σημαντική αύξηση (+15,8%) στα ποσοστά συνδρομών με ρυθμό ταχύτητας $\geq 100\text{Mbps}$ σε σχέση με το 2022, εξαιτίας κυρίως της επέκτασης των δικτύων οπτικών ινών των παροχέων και των δωρεάν αναβαθμίσεων σε προϊόντα με υψηλότερες ταχύτητες λόγω του ανταγωνισμού. Η αυξητική τάση των υψίρρυθμων συνδρομών ($\geq 100\text{Mbps}$) αναμένεται να συνεχιστεί. Επιπρόσθετα το μικρό ποσοστό συνδρομητών με ταχύτητες άνω του 1Gbps παρουσιάζεται διπλάσιο σε σχέση με το 2022 (2,8%).

Γράφημα 6

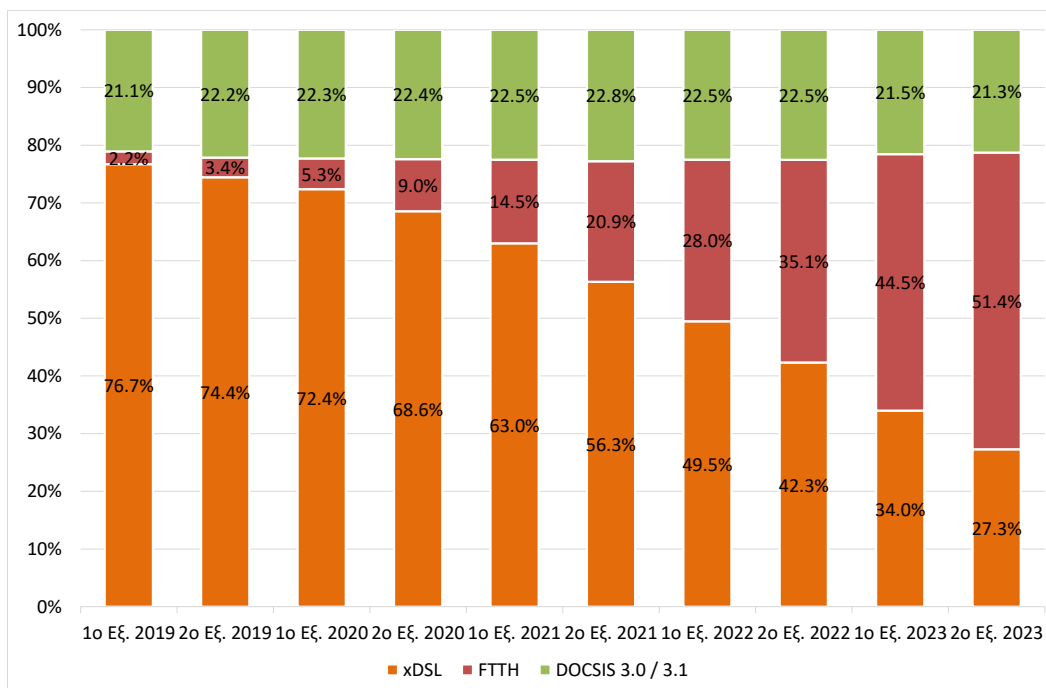


* Διαφορές που ενδεχομένως προκύπτουν στους συνολικούς αριθμούς οφείλονται σε στρογγυλοποίηση.

7. Κατανομή Συνδρομητών ανά Τεχνολογία Σύνδεσης

Το ποσοστό των συνδέσεων xDSL μειώθηκε κατά 15,0% κατά το 2023 σε σχέση με το 2022 με το ποσοστό συνδέσεων μέσω Fiber να αυξάνεται κατά 16,3% αντίστοιχα φτάνοντας το 51,4%.

Γράφημα 7

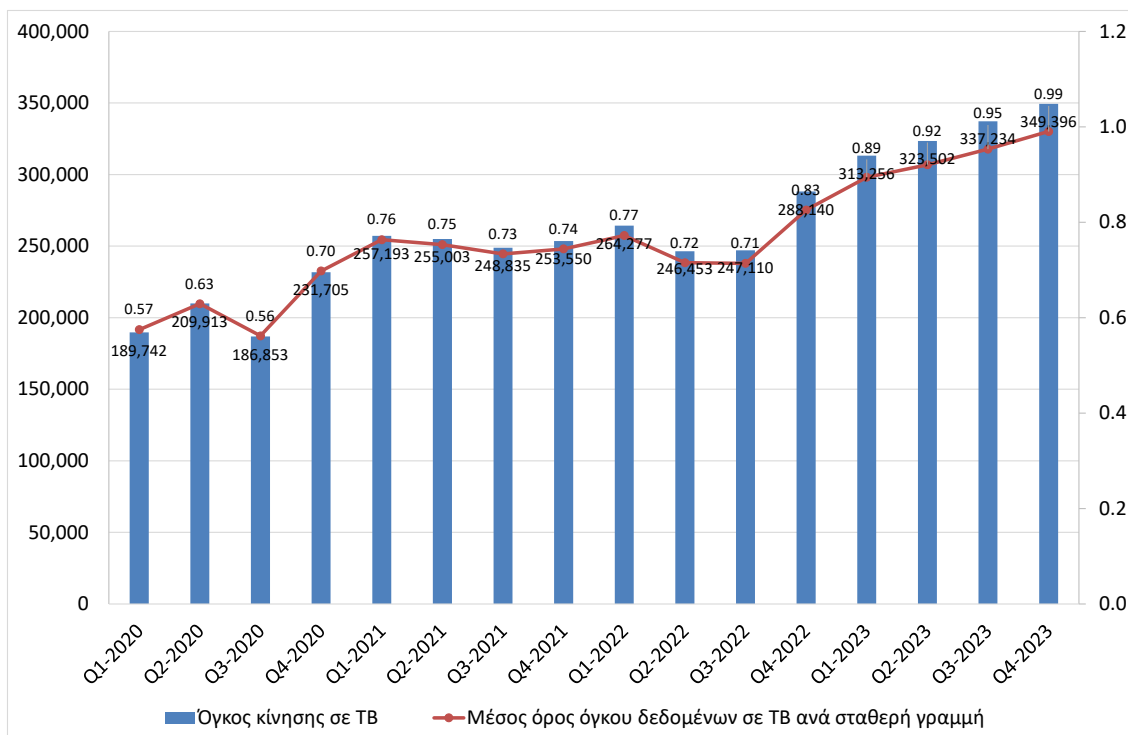


* Διαφορές που ενδεχομένως προκύπτουν στους συνολικούς αριθμούς οφείλονται σε στρογγυλοποίηση.

8. Όγκος Δεδομένων Σταθερής Ευρυζωνικής Πρόσβασης

Ο μέσος όγκος δεδομένων ανά σταθερή γραμμή κατά το 4^ο τρίμηνο του 2023 κυμάνθηκε στα 0,99 TB συνεχίζοντας την αυξητική του πορεία. Ο συνολικός όγκος δεδομένων για το 2023 παρουσιάζει αύξηση 26,5% σε σχέση με το 2022.

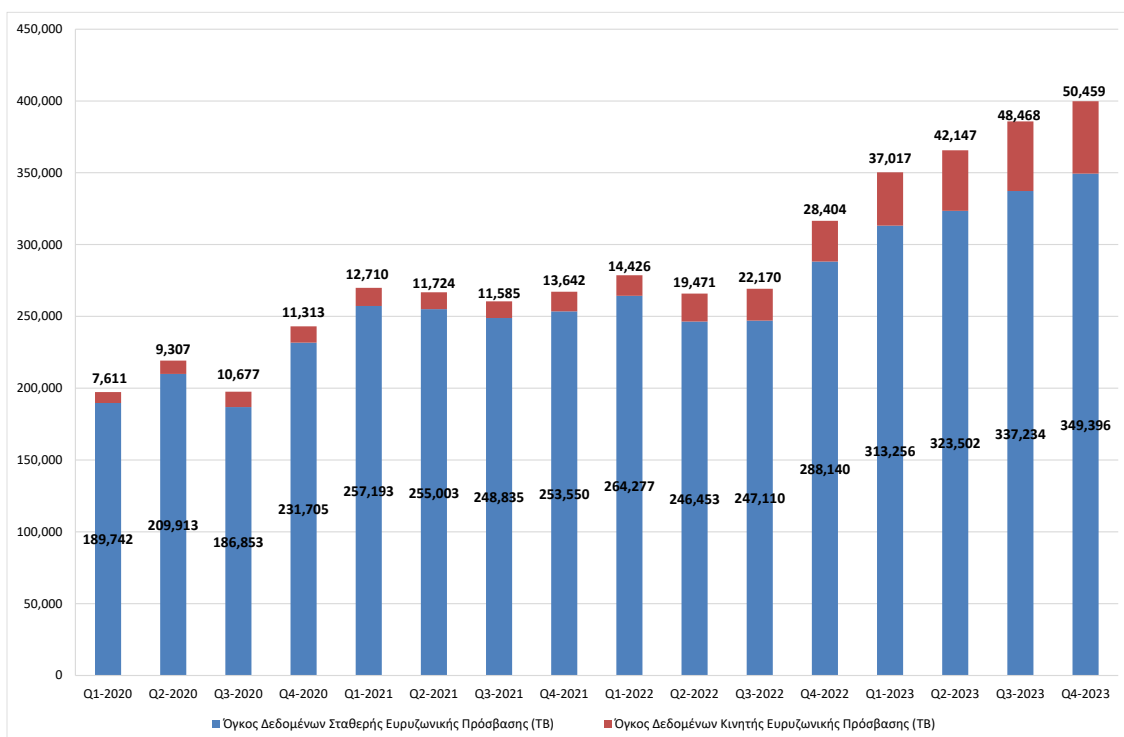
Γράφημα 8



9. Όγκος Δεδομένων Σταθερής και Κινητής Ευρυζωνικής Πρόσβασης

Ο συνολικός όγκος δεδομένων κινητής και σταθερής ευρυζωνικής πρόσβασης κατά το 2023 παρουσίασε αύξηση 371,028 TB σε σχέση με το 2022 ήτοι 32,8%.

Γράφημα 9



Στο συνολικό όγκο δεδομένων κινητής και σταθερής ευρυζωνικής πρόσβασης, για πρώτη φορά εντός του 2023 το ποσοστό των δεδομένων σταθερής ευρυζωνικής πρόσβασης βρίσκεται κάτω από το 90%, στο 87,38% το 4^ο τρίμηνο (γράφημα 10). Η μείωση αυτή οφείλεται κυρίως στην αύξηση των συμβολαίων κινητής με unlimited δεδομένα μια τάση η οποία αναμένεται να συνεχιστεί και στο μέλλον.

Γράφημα 10

